

# ●jaltest

MULTIBRAND DIAGNOSTICS

Руководство  
пользователя

●cojali



Jaltest.com



MULTIBRAND DIAGNOSTICS

Руководство  
пользователя



# Содержание

1	Общие указания.....	4
1.1	ОБЩИЕ УКАЗАНИЯ ПО ИСПОЛЬЗОВАНИЮ .....	4
1.2	УКАЗАНИЯ И РЕКОМЕНДАЦИИ ПО БЕЗОПАСНОСТИ.....	4
1.3	ЭЛЕКТРОМАГНИТНАЯ СОВМЕСТИМОСТЬ (СЕМ).....	5
2	Общее описание.....	6
2.1	ВВЕДЕНИЕ.....	6
2.2	ОБЩИЕ ПОЛОЖЕНИЯ ПО ИСПОЛЬЗОВАНИЮ.....	6
2.3	ОБОРУДОВАНИЕ.....	7
2.4	ТРЕБОВАНИЯ .....	7
2.5	JALTEST LINK.....	8
2.5.1	ОБЩЕЕ ОПИСАНИЕ .....	8
2.5.2	ФУНКЦИИ СВЕТОДИОДНЫХ ИНДИКАТОРОВ .....	9
2.6	BLUETOOTH.....	10
2.6.1	ВАЖНЫЕ УКАЗАНИЯ ПО BLUETOOTH.....	10
2.6.2	ИНДИКАТОРЫ ПОДКЛЮЧЕНИЯ ЧЕРЕЗ BLUETOOTH .....	11
2.7	ИСПОЛЬЗОВАНИЕ И ПОДКЛЮЧЕНИЕ.....	11
2.8	УСТРАНЕНИЕ НЕИСПРАВНОСТЕЙ.....	16
3	Установка.....	19
3.1	ПРОГРАММНОЕ ОБЕСПЕЧЕНИЕ JALTEST .....	19
3.2	РЕГИСТРАЦИЯ ПОЛЬЗОВАТЕЛЯ .....	20
3.2.1	ИСПОЛЬЗОВАНИЕ КОДА АКТИВАЦИИ ЧЕРЕЗ САЙТ .....	20
3.3	РЕГИСТРАЦИЯ JALTEST.....	21
3.4	ПОДТВЕРЖДЕНИЕ ЛИЦЕНЗИИ JALTEST .....	21
3.5	УСТАНОВКА BLUETOOTH .....	25
4	Уход за оборудованием .....	26
4.1	ОЧИСТКА ОБОРУДОВАНИЯ.....	26
4.2	ЗАПАСНЫЕ И ЗАМЕНЯЕМЫЕ ЧАСТИ .....	26

5	Экологические стандарты.....	27
6	Техническая информация.....	28
6.1	ОБЩАЯ ИНФОРМАЦИЯ .....	28
6.2	ПРОТОКОЛЫ СВЯЗИ .....	29
6.3	BLUETOOTH.....	30

# 1 Общие указания

## 1.1 ОБЩИЕ УКАЗАНИЯ ПО ИСПОЛЬЗОВАНИЮ

Jaltest предлагает пользователю ознакомиться с руководством по использованию. Тем не менее, COJALI S.L предлагает большой список курсов по использованию оборудования для диагностики электронных систем транспортных средств. Пользователь имеет возможность выбрать обучение, которое он считает необходимым.

На производственные дефекты оборудования Jaltest распространяется гарантия 1 год, начиная с даты указанной в счёт-фактуре. Производственный брак должен быть подтвержден отделом технической поддержки Cojali. Гарантия данного типа обязывает Cojali отремонтировать или заменить дефектный продукт бесплатно.

Cojali уверяет пользователя в качестве и эффективности данного продукта, который подтвержден отделом качества и коммерческой организацией.

Cojali или авторизованный сервис Cojali осуществляют все ремонтные процедуры, связанные с гарантией.

Jaltest® и Cojali® являются зарегистрированными торговыми марками во всем мире.

## 1.2 УКАЗАНИЯ И РЕКОМЕНДАЦИИ ПО БЕЗОПАСНОСТИ

Использование оборудования может вызвать повреждения или нанести ущерб, если работающий с прибором персонал не квалифицирован или не оповещён о необходимых мерах безопасности.



Если разъём питания прибора повреждён, то оборудование не рекомендуется использовать до тех пор, пока квалифицированный специалист не отремонтирует его и не проведет необходимые проверки.



Кабель питания не рекомендуется хранить на столе, рабочем верстаке или в шкафу. Не храните оборудование

вблизи обогревателей и зонах высокой температуры, которые могут вызвать возгорание.



Включенный прибор Jaltest нельзя размещать близко с открытыми ёмкостями, содержащими топливо или другие легковоспламеняющиеся жидкости, которые представляют опасность возгорания или пожара.



Перед началом работы убедитесь в том, что имеется исправно работающая и достаточная вентиляция, которую нужно проверить при работе с транспортными средствами с запущенным двигателем, чтобы предотвратить риски отравления окисью углерода.



Используйте диагностический прибор Jaltest исключительно согласно указаниям, описанным в руководстве по эксплуатации. Используйте только рекомендованные производителем кабели и аксессуары.



Вслучаях, если прибор Jaltest был вскрыт или разобран без разрешения или производился неправильный ремонт, может возникнуть опасное использование оборудования.



Для уменьшения риска дополнительной нагрузки на прибор не используйте его на влажных поверхностях и не выставляйте на дождь. Колебания и отклонения от основного напряжения выше допустимого, могут привести к электронным неполадкам.



При работе непосредственно с транспортным средством, размещайте и подключайте оборудование правильно. Примите соответствующие меры безопасности, чтобы избежать риска получения травм включая возникновение несчастного случая.

### 1.3 ЭЛЕКТРОМАГНИТНАЯ СОВМЕСТИМОСТЬ (СЕМ)

Jaltest Link соответствует требованиям по электромагнитной совместимости:  
ETSI EN 301 489-1  
ETSI EN 301 489-17  
EN 300 328.

Jaltest Link является продуктом класса/категории «А» по стандарту EN60950-1.  
Дополнительная сертификация: RED, FFC и RoHS.

# 2 Общее описание

## 2.1 ВВЕДЕНИЕ

Jaltest является мультимарочным и мультисистемным диагностическим оборудованием и применяется для диагностики систем с электронным управлением на коммерческом транспорте и другой техники. Jaltest позволяет отобразить данные, полученные от электронных блоков управления транспортного средства.

Jaltest предоставляет графическую и техническую информацию, что позволяет пользователю в более быстрой форме анализировать представленные данные. Jaltest может быть легко обновлён в любой момент при необходимости.

Подключение диагностического интерфейса к персональному компьютеру пользователя (Далее – ПК) можно реализовать через USB кабель или по протоколу Bluetooth.

## 2.2 ОБЩИЕ ПОЛОЖЕНИЯ ПО ИСПОЛЬЗОВАНИЮ

Внимательно ознакомьтесь с инструкциями по применению прибора Jaltest. Запрещается использование прибора Jaltest неквалифицированным персоналом; в противном случае возникают риски повреждений различных компонентов или выход из строя оборудования.

Для правильного использования прибора Jaltest необходимо придерживаться следующих инструкций:

- Всегда хранить прибор Jaltest и все его компоненты в специальном чемодане, который входит в диагностический набор Jaltest.
- Избегать попадания воды и/или других жидкостей на прибор Jaltest. Это поможет избежать необратимой поломки прибора.
- Хранить прибор Jaltest и все его компоненты в сухом месте, вдали от источников высокой температуры и вне попадания прямых солнечных лучей.

- Избегать ударов и падений коммуникационного интерфейса Jaltest Link, а также причинения прямого механического воздействия.

## 2.3 ОБОРУДОВАНИЕ

Ваш прибор Jaltest поставляется в комплекте согласно упаковочному листу.

Посредством послепродажного обслуживания клиентов, предоставляется информация о вспомогательных элементах и новшествах.

## 2.4 ТРЕБОВАНИЯ

- Требования к установке программного обеспечения:
  - Обязательно наличие прибора Jaltest Link
  - ПО Jaltest может быть установлено только при наличии действующей лицензии
  - Рекомендуется активировать подключение ПК к сети Internet
- Операционная система:
  - Совместимо: Windows 7/ Windows 8/ Windows 8.1/ Windows 10 (Поддержка ОС 32бит и 64 бит)
- Минимальные требования к персональному компьютеру:
  - Процессор: (x86) Intel(R) Atom (TM) N455 @ 1.66 GHz или аналогичный
  - Оперативная память RAM: 2 Гб
  - Доступное пространство на жестком диске: не менее 40 Гб (Требуется файловая система NTFS)
  - Минимальное разрешение экрана: 1366x768
  - USB порт: Гарантируется подключение к порту 1.1, 2.0 и 3.0
  - Подключение к сети Интернет
- Рекомендованные требования к персональному компьютеру:
  - Процессор: Intel(R) Core (TM) i5-6300U @ 2.40GHz, 2.50 GHz или аналогичный
  - Оперативная память RAM: 8 Гб

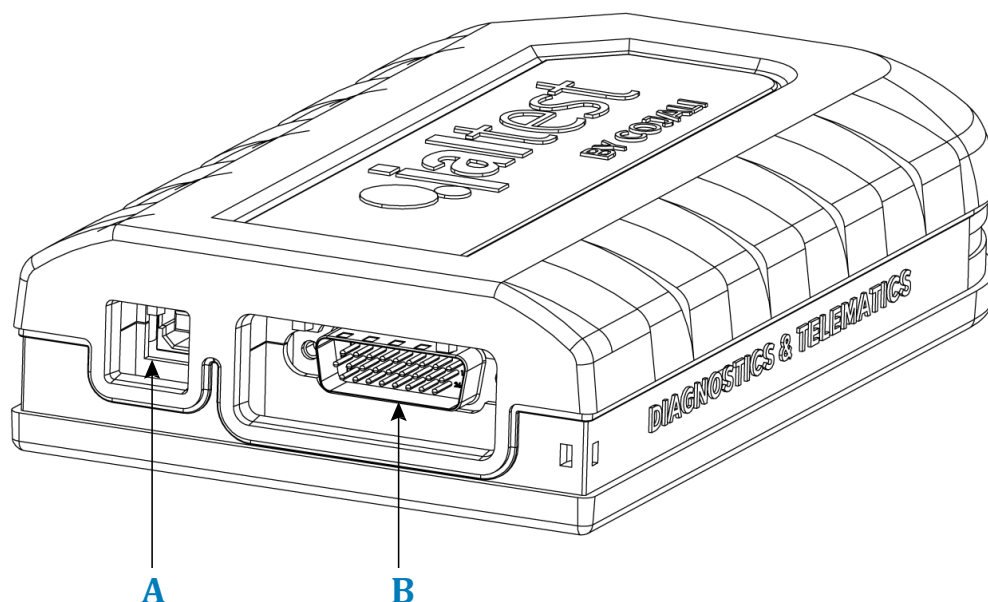


- Доступное пространство на жестком диске: не менее 40 GB (Требуется файловая система NTFS)
- Microsoft Office 2007 и выше
- Тип жесткого диска: SSD
- Минимальное разрешение экрана: 1366x768
- USB порт: Гарантируется подключение к порту 1.1, 2.0 и 3.0
- Поддержка Bluetooth
- Подключение к сети Интернет

## 2.5 JALTEST LINK

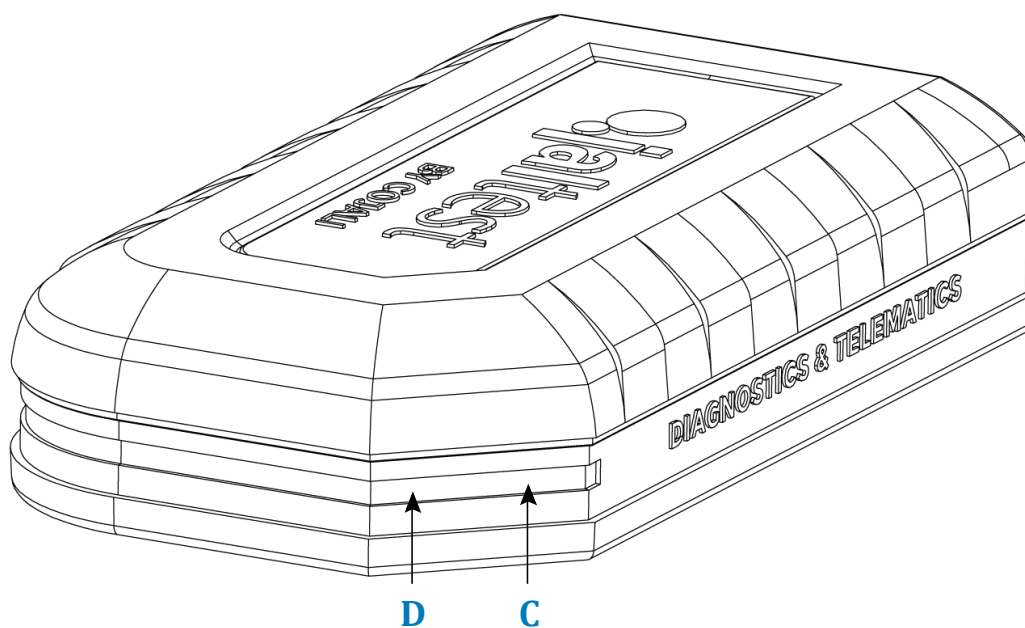
### 2.5.1 ОБЩЕЕ ОПИСАНИЕ

Диагностический интерфейс, вид спереди.



A, Разъем USB  
B, Диагностический разъем SUB-D26

Диагностический интерфейс, вид сзади.



C, СВЕТОДИОД LED 1  
D, СВЕТОДИОД LED 2

## 2.5.2 ФУНКЦИИ СВЕТОДИОДНЫХ ИНДИКАТОРОВ

Состояние связи

	LED 1	LED 2
Состояние покоя (Подключение только через USB)	Мигание x1 сек	ВЫКЛ
Состояние покоя (Используется внешнее электропитание)	ВКЛ	ВЫКЛ
Режим работы	ВКЛ	Мигание x10 сек
Ошибка оборудования <sup>1</sup>	Мигание x1 сек	Мигание x1 сек
Загрузка прошивки	Мигание x10 сек	Мигание x10 сек

1) Светодиоды мигают попеременно.

## 2.6 BLUETOOTH

Беспроводное подключение с использованием протокола Bluetooth является распространённым способом передачи данных на короткое расстояние между различными устройствами.

Jaltest оснащается антенной Bluetooth, которой можно пользоваться помимо подключения через USB-кабель.

Тем не менее, использование Bluetooth или другого беспроводного оборудования НЕ рекомендуется для выполнения диагностики транспортных средств.

### 2.6.1 ВАЖНЫЕ УКАЗАНИЯ ПО BLUETOOTH

Частотный диапазон технологии Bluetooth очень распространен, поэтому перекрытие частот может вызвать помехи в рамках условий использования окружающей среды, таких как, беспроводные сети WLAN (WLAN: беспроводная локальная сеть), мобильные телефоны, автосигнализации ...




Технология Bluetooth может спровоцировать сбой связи WLAN. Рекомендуется, что бы антенны связи с WLAN и Bluetooth располагались как минимум в 30 сантиметрах друг от друга. При необходимости используйте кабель удлинитель USB.

Для улучшения качества связи с Jaltest Link необходимо принять во внимание следующие условия:

- Избегать создания физической преграды сигналу, который может нарушать связь между ПК и интерфейсом Jaltest Link.
- Использовать подключение через кабель USB если в процессе работы возникли проблемы с подключением Bluetooth или в случаях, когда Jaltest уведомил об этом пользователя.
- Использовать только одно подключенное Bluetooth оборудование на ПК, если связь с Jaltest Link была реализована некорректно.

## 2.6.2 ИНДИКАТОРЫ ПОДКЛЮЧЕНИЯ ЧЕРЕЗ BLUETOOTH

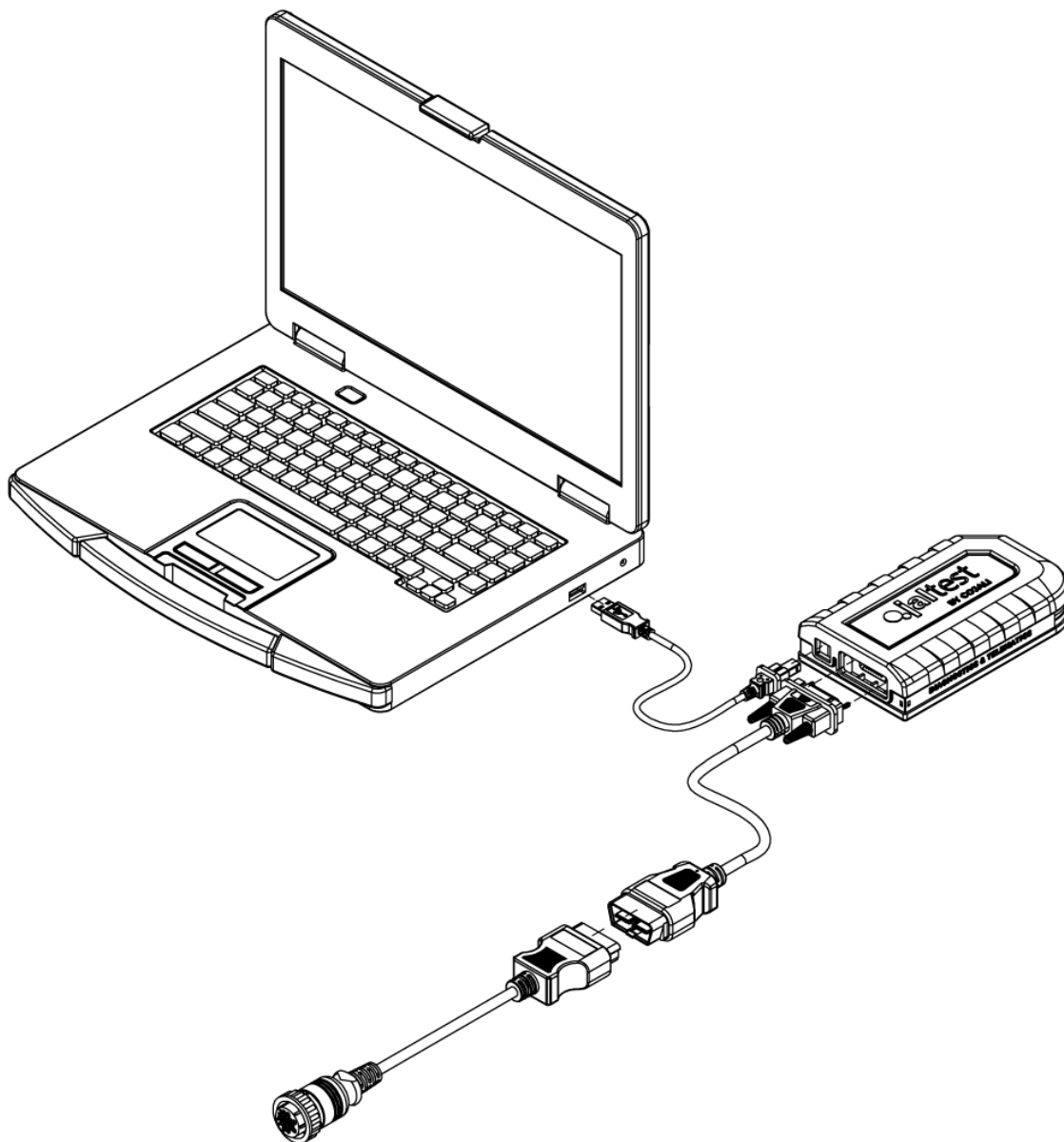
ЗНАК	ПОЛОЖЕНИЕ
	Отсутствует адаптер Bluetooth.
	Bluetooth готов для связи.
	Bluetooth соединяется с устройством.
	Bluetooth подключен к устройству.

## 2.7 ИСПОЛЬЗОВАНИЕ И ПОДКЛЮЧЕНИЕ

Jaltest Link необходимо соединить с ПК посредством Bluetooth или через USB.

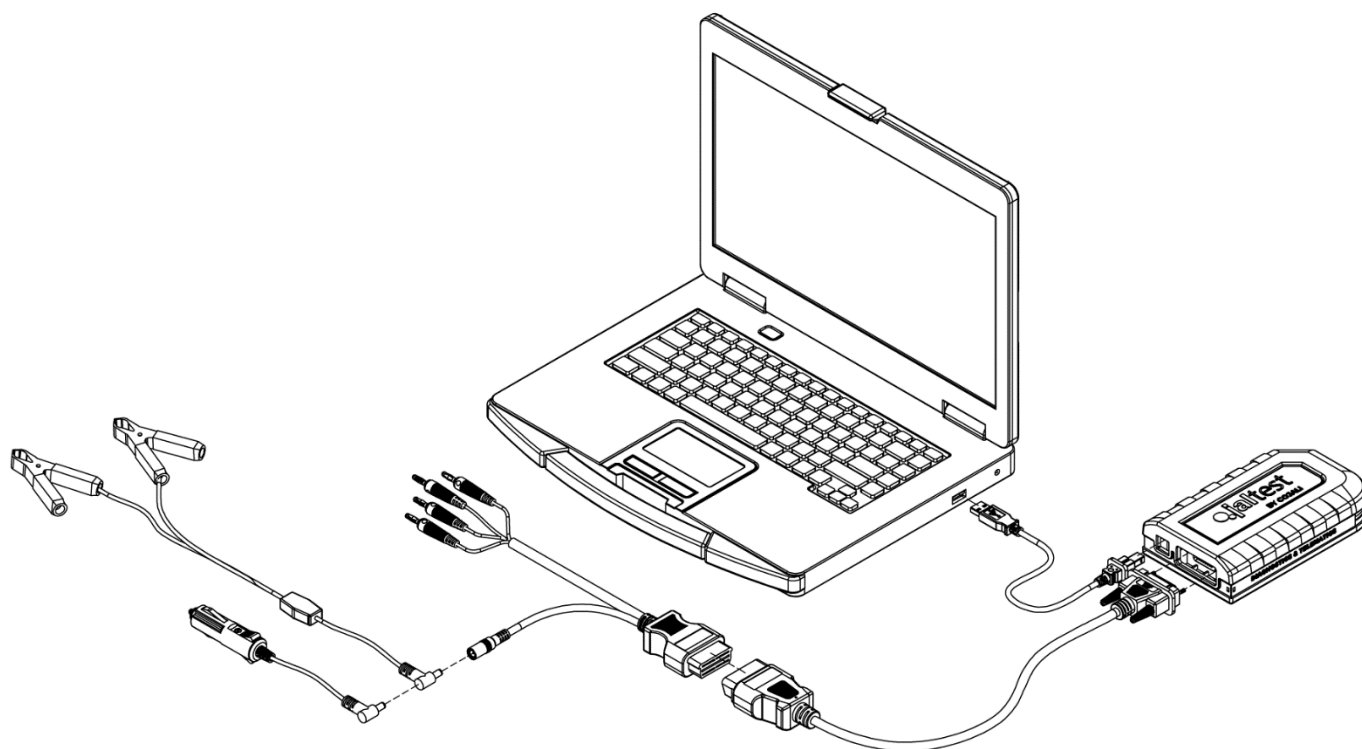
Для подключения Jaltest Link к транспортному средству можно использовать кабель прямого подключения или комплект универсальных насадок.

В комплекте имеется кабель удлинитель (арт. JDC100).



Описание подключения с использованием кабеля прямого подключения и соединения с ПК через USB

В случае использования насадок для подключения к блоку управления, необходимо установить внешнее электрическое питание (от аккумуляторной батареи или через розетку прикуривателя).



Описание подключения с использованием набора насадок.

В случае использования кабеля удлинителя, можно использовать прибор с кабелем подачи питания и кабелем для подключения насадок. Несмотря на то, что использование обоих этих кабелей одновременно не представляет опасности для устройства или транспортного средства, рекомендуется использовать только один из них.



Изменение полярности может привести к повреждению устройства. При использовании внешнего источника питания обязательно соблюдайте полярность клемм аккумулятора, к которым подключается кабель внешнего питания JDC10AM2 («Крокодилы»).

Правильное подключение:

ВЫВОД

ПОДКЛЮЧЕНИЕ

Черный

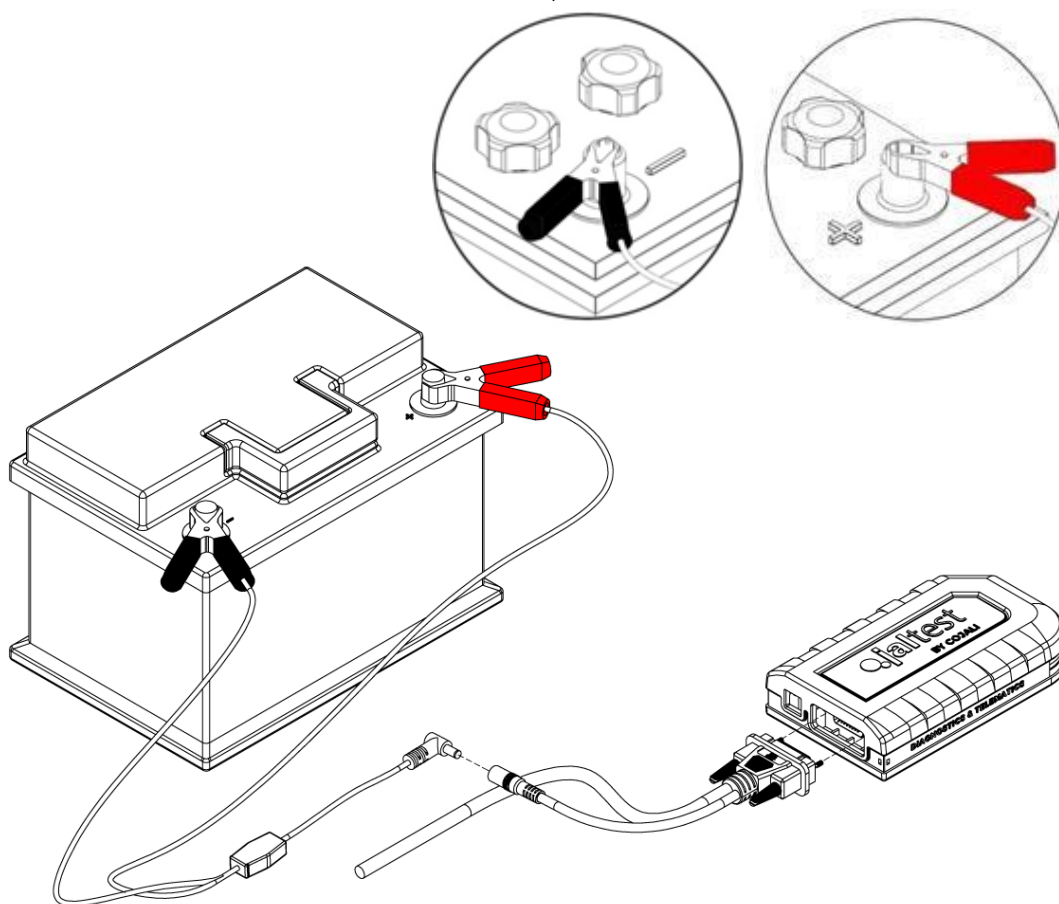
отрицательный

Красный

положительный

ОТРИЦАТЕЛЬНЫЙ

ПОЛОЖИТЕЛЬНЫЙ

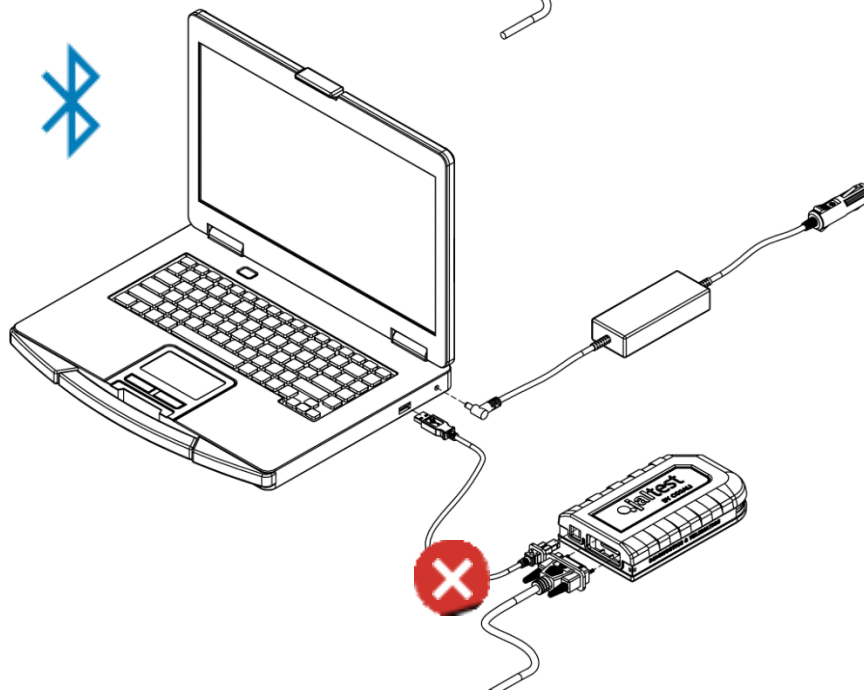
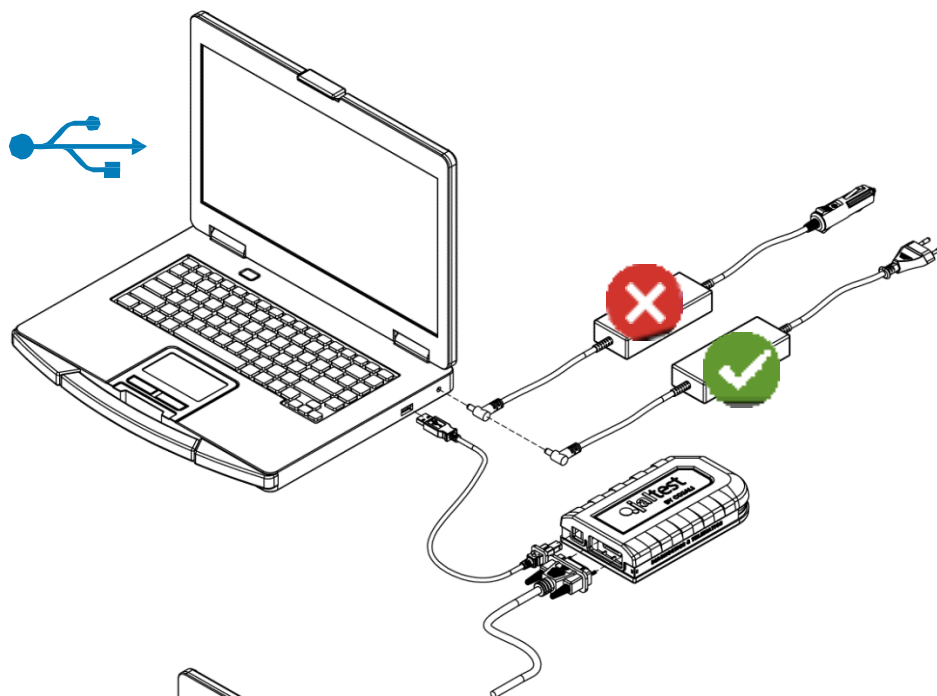




Во избежание несовместимости между адаптерами питания для ПК, подключенными через разъем прикуривателя транспортного средства к интерфейсу Jaltest Link, полностью запрещено использовать USB-соединение между ПК и Jaltest Link. При использовании USB соединения, адаптер питания должен быть отключен от разъема прикуривателя диагностируемого транспортного средства.



Если диагностическое устройство Jaltest Link может быть соединено с ПК только через USB, то будет необходимо использовать стандартный сетевой адаптер питания, поставляемый с ноутбуком (подключенный к сети питания), если уровня заряда батареи ПК недостаточно для его работы.





## 2.8 УСТРАНЕНИЕ НЕИСПРАВНОСТЕЙ

Jaltest может определять различные ошибки в работе диагностического оборудования при диагностике транспортного средства или отображении технической информации. Далее, приведена таблица с кодами возможных ошибок:

### КОД

### ИНСТРУКЦИЯ

<b>004</b> Ошибка подключения к блоку управления.	<ul style="list-style-type: none"> <li>• Проверить соединение между транспортным средством и диагностическим прибором.</li> <li>• Проверить выбранную систему.</li> <li>• Выполнить повторно подключение к системе.</li> </ul>
<b>005, 006</b> Ошибка соединения с Jaltest. Блокировка питания или электрическое питание отсутствует.	<ul style="list-style-type: none"> <li>• Отсоединить и повторно подсоединить Jaltest Link.</li> <li>• Если проблема не устранена, то перезагрузить ПО Jaltest.</li> </ul>
<b>007</b> Ошибка связи с Jaltest. Проверить связь через USB или Bluetooth и выполнить соединение повторно.	<ul style="list-style-type: none"> <li>• Проверить соединение с ПК через USB или Bluetooth.</li> <li>• Проверить тип выбранного соединения, используемого в ПО Jaltest.</li> <li>• Если проблема не устранена, то перезагрузить ПК и установить соединение повторно.</li> </ul>
<b>016</b> Запрет соединения с интерфейсом.	<ul style="list-style-type: none"> <li>• В случае, если вы желаете использовать подключённый интерфейс, необходимо выполнить активацию лицензии для этого устройства.</li> <li>• В противном случае, необходимо соединить интерфейс с устройством, имеющем действующую лицензию.</li> </ul>

## КОД

## ИНСТРУКЦИЯ

- |  |  |
|--|--|
| <p><b>018</b> Версия прошивки вашего интерфейса неактуальна. Использование этой версии может спровоцировать нежелательную реакцию системы. Пожалуйста, выполните актуализацию.</p> | <ul style="list-style-type: none"><li>• Актуализировать прибор Jaltest, использовать последнюю версию прошивки.</li></ul>  |
| <p><b>020</b> Отсутствует соединение с диагностическим прибором. Техническая информация будет закрыта в целях безопасности.</p>  | <ul style="list-style-type: none"><li>• Подсоединить Jaltest Link к ПК, используя настроенный канал соединения и повторно выбрать меню с технической информацией.</li></ul>  |
| <p><b>021</b> Срок действия лицензии истёк, обратитесь к дистрибьютору.</p>  | <ul style="list-style-type: none"><li>• Если лицензия просрочена, необходимо обновить лицензию.</li><li>• Если лицензия повреждена, необходимо обновить прошивку Jaltest Link и затем повторно активировать лицензию.</li></ul>        |
| <p><b>052</b> Ошибка связи с блоком управления.</p>  | <ul style="list-style-type: none"><li>• Проверить электрическое питание между транспортным средством и диагностическим прибором.</li><li>• Проверить выбранную систему.</li><li>• Повторно выполнить подключение с системой.</li></ul> |
| <p><b>101, 102</b> Ошибка при выполнении. Существует проблема при отображении данных.</p>  | <ul style="list-style-type: none"><li>• Перезагрузить ПО Jaltest.</li><li>• Если неполадка не устранена, рекомендуется перезагрузить компьютер.</li></ul>  |

В случае, если какая-либо из вышеуказанных ошибок, не была устранена, рекомендуется обратиться в службу технической поддержки Jaltest.

## Ошибки Info Online P004 ИНСТРУКЦИИ

- 
- EMC3001 . неисправность диагностического устройства.
  - EMC3002
  - EMC3003
  - EMC3013
  
  - EMC3004 . Ошибка в источнике при обращении к веб-службе.
  - EMC3005 . Диагностическое устройство не лицензировано.
  - EMC3006 . Срок действия лицензии.
  - EMC3007 . Недоступен модуль Info Online.
  
  - EMC3008 . Неправильная версия программного обеспечения.
  - EMC3009 . Неверный проект программного обеспечения.
  - EMC3010 . Код ошибки при идентификации веб-службы.
  - EMC3011 . Ошибка даты.
  - EMC3012 . Неправильная версия лицензии.
  
  - EMC3015 . Истекла подписка на модуль INFO.
  - EMC3016 . Нет подписки на модуль INFO.

# 3 Установка

## 3.1 ПРОГРАММНОЕ ОБЕСПЕЧЕНИЕ JALTEST

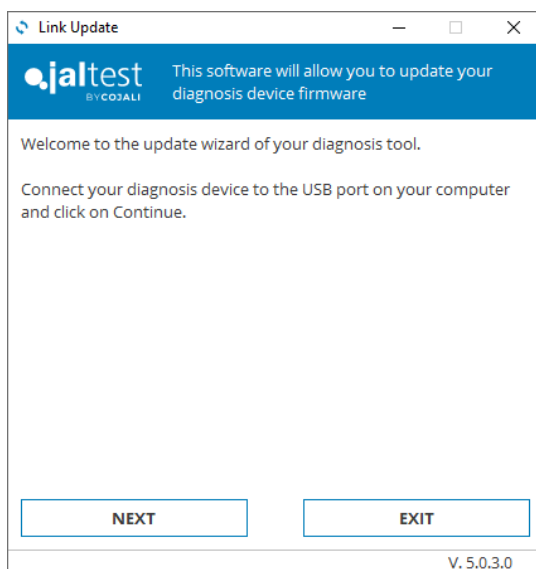
Для установки Программного Обеспечения Jaltest необходимо следовать следующим условиям:

- 1 Завершить все открытые приложения.
- 2 Запустить файл "YU\_x\_x\_x\_Jaltest\_Install.exe" из локального хранилища на компьютере. После чего начнётся процесс установки.
- 3 Примите во внимание все сообщения программы, следуйте инструкциям на экране для правильной установки программного обеспечения.
- 4 Перед началом установки файлов программного обеспечения, мастер-программа установщик проверит действительность лицензии на ваш продукт. Для установки лицензии необходимо ознакомиться с пунктом 3.3.



Необходимо установить Adobe Reader на ваш компьютер для получения доступа к руководству пользователя, размещённого в Программном Обеспечении Jaltest.

- 5 В процессе установки Jaltest будет выполнено обновление прошивки Jaltest Link:
  - Подсоедините прибор к компьютеру посредством USB (нельзя использовать Bluetooth).
  - Если прошивка не обновлена, выполнится его обновление.
  - Нажмите "Продолжить" для выполнения обновления прошивки (данный процесс длится примерно 30 минут).



## 3.2 РЕГИСТРАЦИЯ ПОЛЬЗОВАТЕЛЯ

Для активации оборудования и использования программного обеспечения необходимо зарегистрироваться, как пользователь Jaltest.

Регистрация пользователя может быть выполнена на веб-сайте [jaltest.com](http://jaltest.com) или непосредственно во время первой установки Jaltest, во время которой вам потребуется ввести свои учётные данные.

### 3.2.1 ИСПОЛЬЗОВАНИЕ КОДА АКТИВАЦИИ ЧЕРЕЗ САЙТ

Вы можете использовать код активации после входа на вебсайт [jaltest.com](http://jaltest.com). Эта регистрация позволяет загружать текущую версию Jaltest, выполнять лицензирование оборудования Jaltest и т.д.

Для регистрации необходимо соблюдать выполнение следующих шагов:

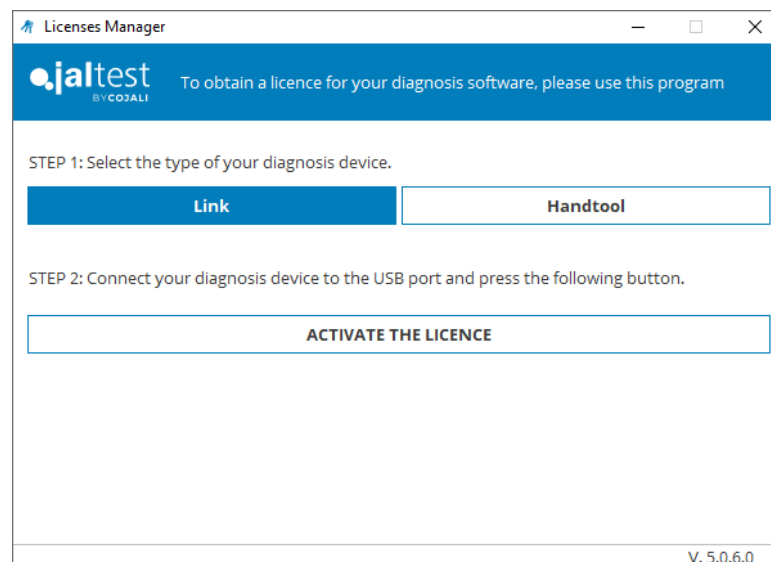
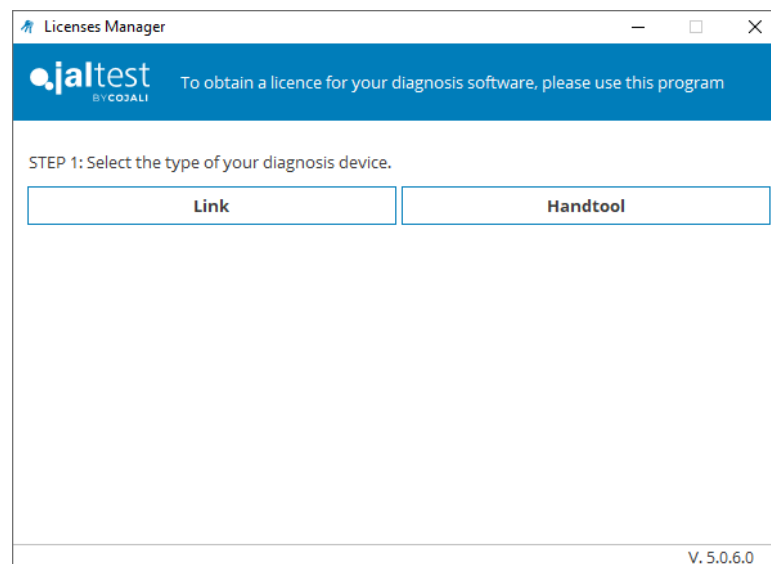
1. Перейти на сайт [jaltest.com](http://jaltest.com).
2. Выбрать раздел “Клиенты”.
3. Нажать кнопку “Регистрация” в разделе “Зарегистрироваться как новый пользователь Jaltest”.
4. После чего, заполнить регистрационную форму и ввести код активации, который был получен вместе с прибором.
5. Вам будет направлено подтверждение регистрации по электронной почте, что позволит получить доступ к личному кабинету с ранее указанными учётными данными для входа.

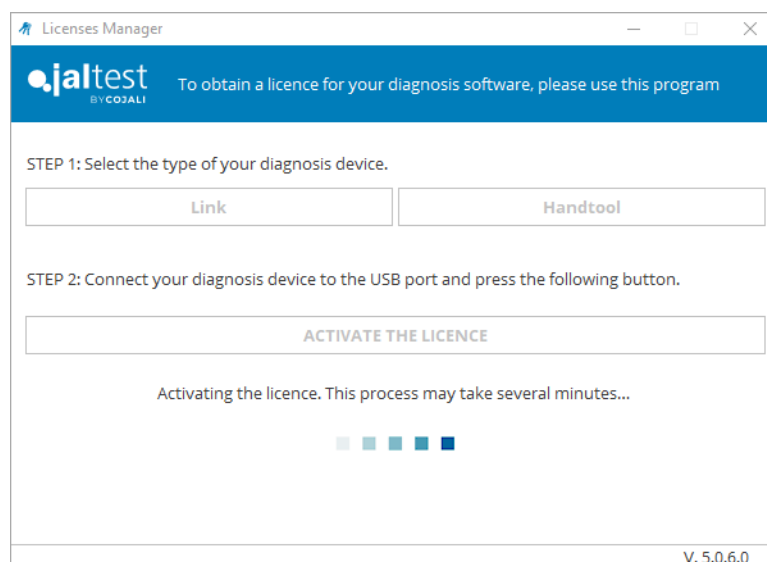
### 3.3 РЕГИСТРАЦИЯ JALTEST

Форма для регистрации оборудования Jaltest показана далее. Если вы уже являетесь зарегистрированным пользователем, необходимо выбрать “Я уже являюсь пользователем Jaltest” и ввести свои учётные данные. Если вы еще не зарегистрированы, необходимо выбрать “Я не являюсь пользователем Jaltest” и затем, настроить новую учётную запись. Для этого необходимо следовать инструкциям Jaltest и заполнить регистрационную форму.

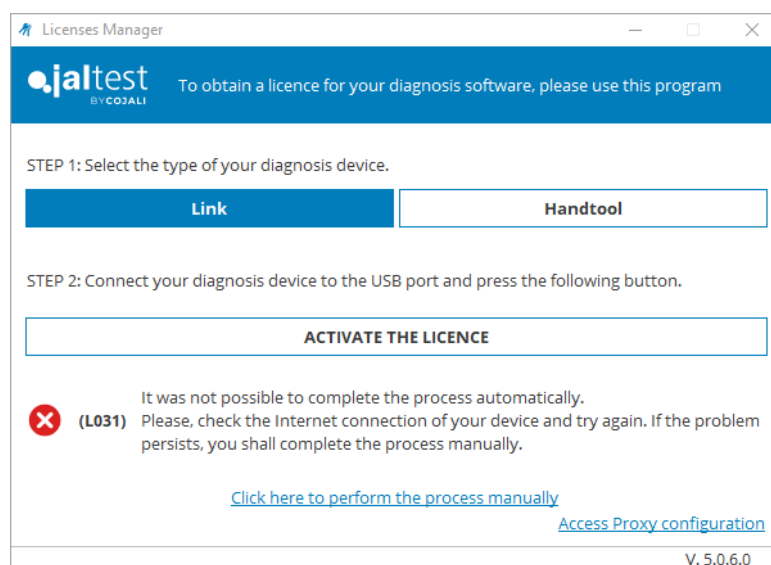
### 3.4 ПОДТВЕРЖДЕНИЕ ЛИЦЕНЗИИ JALTEST

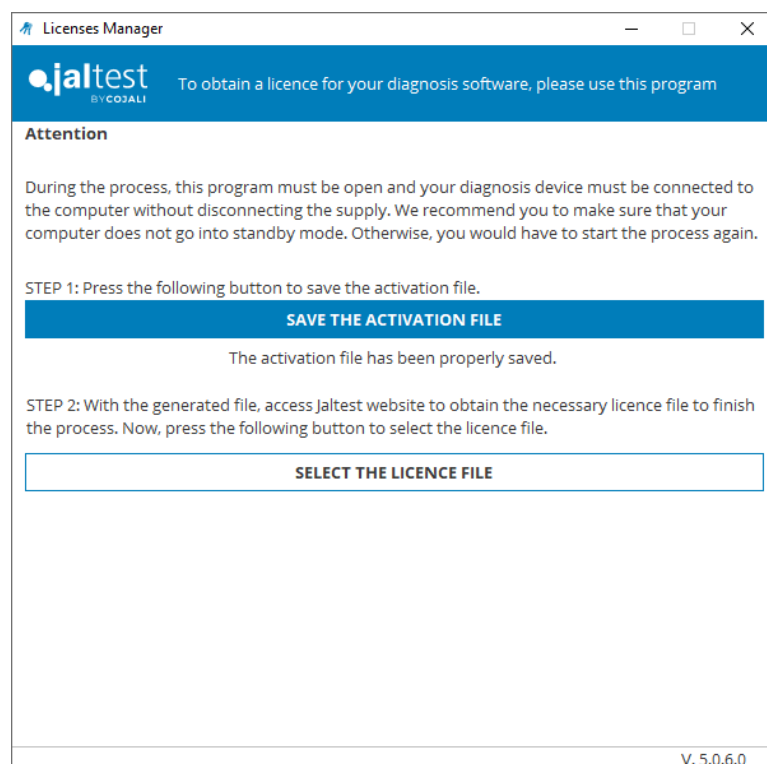
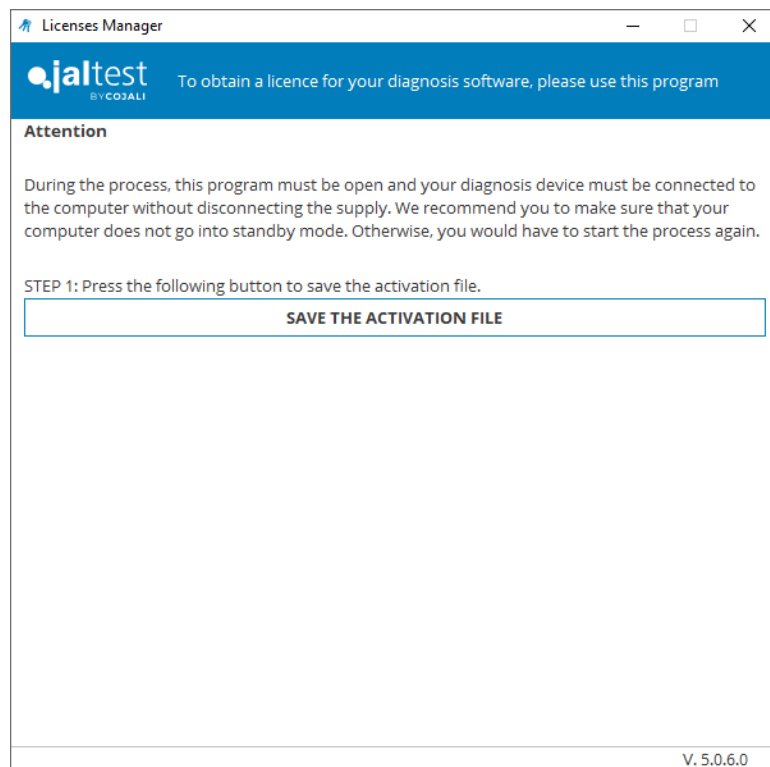
Во время установки Программного Обеспечения Jaltest или после истечения срока действия лицензии появится следующая мастер- программа. Вы должны выполнить указанные шаги для управления лицензированием прибора:



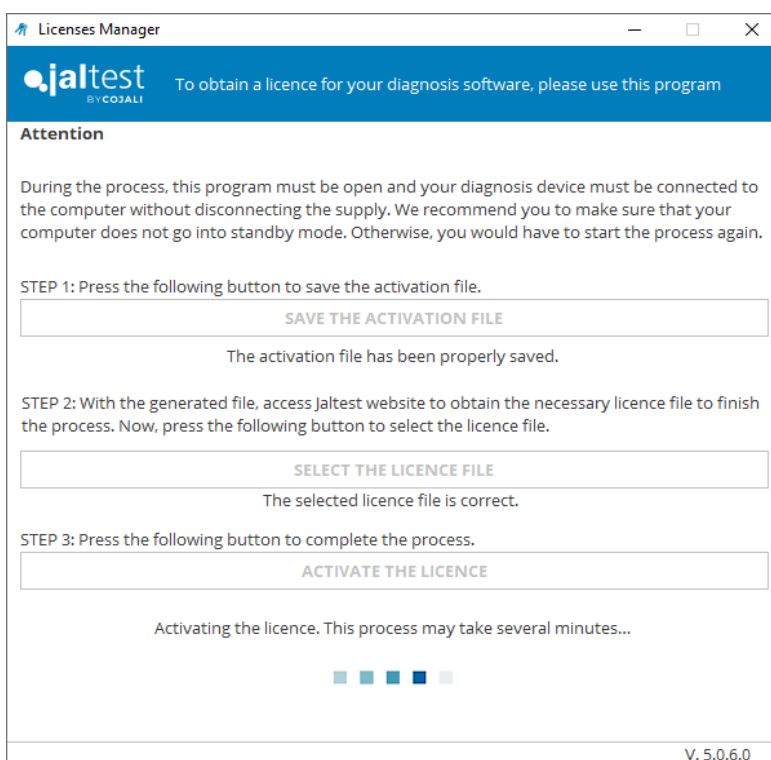
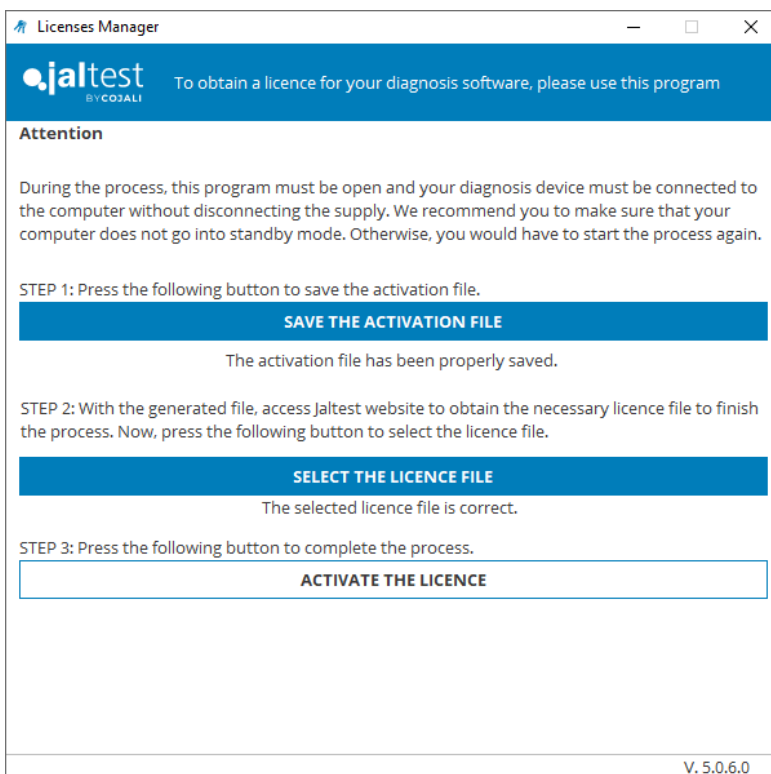


В случае проблемы подключения к серверам Cojali (например, ПК не имеет подключения к сети Интернет), процесс может выполняться вручную путем создания файла лицензии. В таком случае, вам помогут следующие шаги:

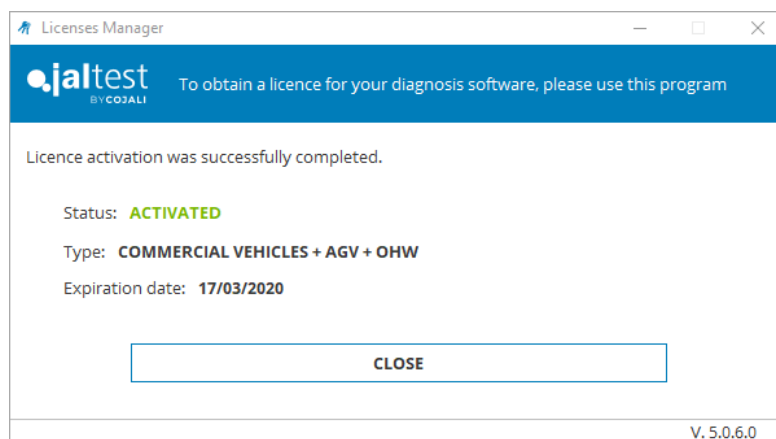








В обоих случаях, независимо от того, выполнялся ли процесс лицензирования автоматически или вручную, лицензия активируется до указанной даты на ПК, например:



### 3.5 УСТАНОВКА BLUETOOTH

Для возможности использовать в доступной форме соединение через Bluetooth с Программным Обеспечением Jaltest и достичь ожидаемых результатов, необходимо зарегистрировать внешнее устройство Jaltest в используемой оперативной системе. Для этого необходимо выполнить следующие шаги:

- 1 **Наличие устройства, совместимого с Bluetooth.** Ваш персональный компьютер должен иметь радиоустройство Bluetooth. В случае отсутствия такого устройства необходимо использовать дополнительное внешнее устройство USB (помните, что данный процесс гарантирован только для испытанных устройств COJALI). Введя внешнее устройство Bluetooth в канал USB, компьютера, оно автоматически распознается Оперативной Системой.
- 2 **Включить диагностический интерфейс Jaltest Link.** Убедиться, что прибор JalTest который желаете добавить, соединен и/или правильно подключен к электропитанию.
- 3 **Выполнить регистрацию внешнего устройства Jaltest, подключаемого через Bluetooth.** Как только подключенное Bluetooth-радио будет распознано Оперативной Системой ПК, вы сможете добавить Jaltest Link для использования совместно с диагностическим программным обеспечением.

# 4 Уход за оборудованием

## 4.1 ОЧИСТКА ОБОРУДОВАНИЯ

Очистить поверхность Jaltest Link можно с помощью влажной салфетки, никогда не используйте абразивные материалы для очистки прибора.

## 4.2 ЗАПАСНЫЕ И ЗАМЕНЯЕМЫЕ ЧАСТИ

Свяжитесь с отделом обслуживания клиентов для получения данных консультаций.

## 5 Экологические стандарты

Диагностический интерфейс Jaltest Link соответствует критериям Европейского Стандарта 2012/19/EU (RAEE).



По окончании жизненного срока использования прибора Jaltest, его запрещено утилизировать вместе с остальными отходами.

Подлежащее к утилизации оборудование может быть сдано дистрибьютору бесплатно, для облегчения процесса утилизации.

**Предупреждение:** Удаление по частям электронного прибора способствует уменьшению негативного влияния на окружающую среду и здоровье, связанные с неправильной утилизацией, и позволяет обработке и переработке компонентов материалов, получить значительную экономию энергии и ресурсов.

**Примечание:** Чтобы подчеркнуть обязательство сотрудничества по сортировке отходов, на продукте имеется марка предупреждающая не использовать традиционные контейнеры для его утилизации.

# 6 Техническая информация

## 6.1 ОБЩАЯ ИНФОРМАЦИЯ

---

Напряжение электропитания	9 — 36 В, постоянный ток
Потребляемая мощность от аккумулятора транспортного средства	7 Вт
Размеры (длина x ширина x высота)	169 x 99 x 38 мм
Вес (без проводов и кабелей)	367 г
Диапазон рабочей температуры	(-20 °C) - 85 °C
Допустимая влажность воздуха	90% (при 25 °C)
Защита окружающей среды	IP40

## 6.2 ПРОТОКОЛЫ СВЯЗИ

Для использования диагностики блоков управления, Jaltest Link поддерживает следующие протоколы коммуникации согласно стандарту ISO 15031: ISO 9141-2, SAE J1850 VPW, SAE J1850 PWM, SAE J1708, SCI Haldex, CAN ISO 11898, ISO 15765-4 (OBD), CAN Single Wire...

DIAGNOSTIC INTERFACES	MUX
CAN 2.0B	4
CAN 2.0B (ISOLATED)	1
CAN FD	1
CAN Single Wire	1
K-Line	1
L-Line	1
GMUART	1
TTL	1
RS232	1
SAE J1708	1
SAE J1850	1
PWM	1
SCI Haldex	1
VPP	1

## 6.3 BLUETOOTH

FCC идентификатор: RFRMSR  
IC идентификатор: 4957 A-MSR  
Марка: Telit  
Модель: BlueMod + SR  
Тип: Class 1 BR/EDR/LE  
Антенна: Встроенная/Внутренняя  
Частотный диапазон: 2400 - 2483.5 MHz  
Выходная мощность: +7 dBm

МЕСТО ИСПОЛЬЗОВАНИЯ	Возможности
	МИНИМАЛЬНЫЙ ДИАПАЗОН
Свободная местность	50 метров
Двери или окна транспортного средства открыты, двигатель запущен	10 метров



AGRICULTURAL.



MARINE.



COMMERCIAL.



OFF-HIGHWAY.





ГЛАВНЫЙ ОФИС

COJALI S.L. Avenida de la Industria, 3 · 13610 · Campo de Criptana · Spain

National Tel.: +34 926 589 670 · Fax: +34 926 589 171 · [cojali@cojali.com](mailto:cojali@cojali.com)

International Tel: +34 926 589 671 · Fax.: +34 926 589 171 · [export@cojali.com](mailto:export@cojali.com)

[Jaltest.com](http://Jaltest.com)  
[cojali.com](http://cojali.com)  
[Jaltest-telematics.com](http://Jaltest-telematics.com)

2019 V.2 ES



Local Distributor